



Ce chantier s'intéresse à l'évolution des comportements individuels et aux gouvernances qui peuvent y contribuer.

La transition énergétique implique plus de sobriété.


La transition socio-écologique ne concerne pas seulement la question énergétique, mais l'équilibre entre la protection de l'environnement, l'équité sociale et l'efficacité économique.

Elle est liée à l'amélioration de la résilience territoriale face aux défis sociétaux qui accroissent les disparités territoriales.

Objectifs

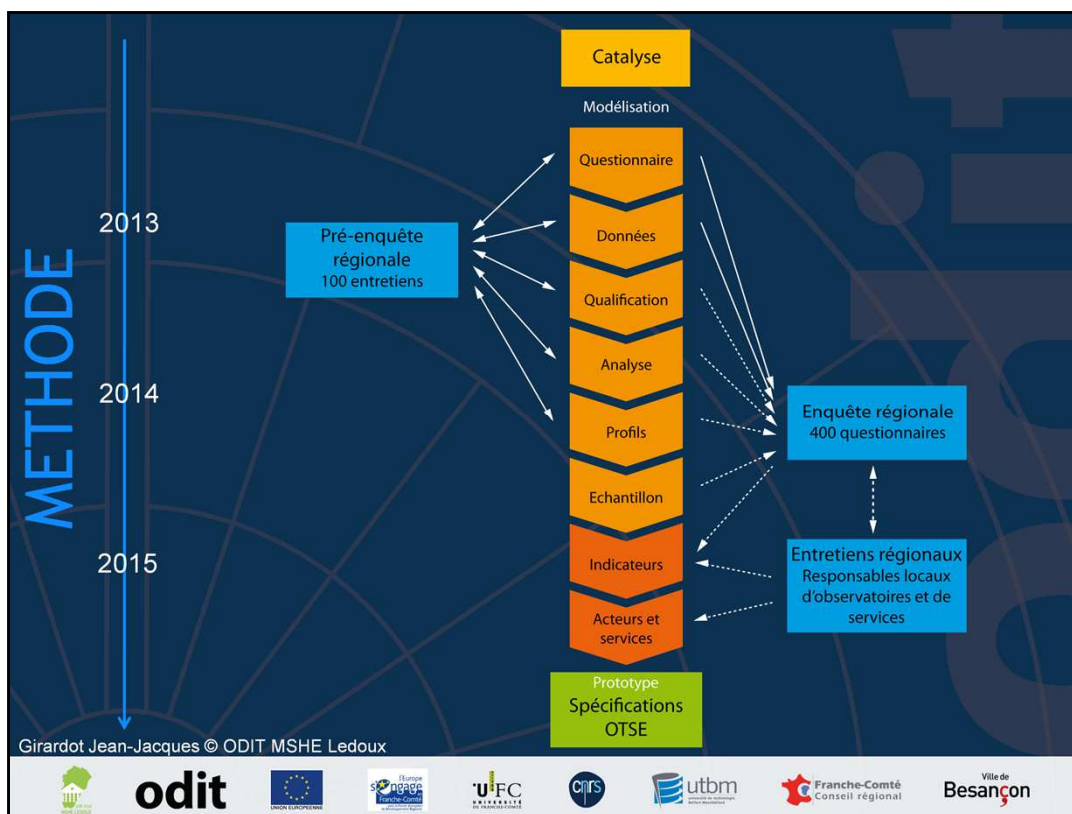
OBJECTIFS

- Réaliser un diagnostic (citoyens, responsables, acteurs) sur l'impact régional des risques sociétaux actuels
- Etablir les spécifications d'un observatoire coopératif et participatif
- Valoriser la méthode Catalyse à travers la création d'une start-up



Le projet d'observation de la transition socio-écologique (OTSE) poursuit trois objectifs :

- **Réaliser un diagnostic (citoyens, responsables, acteurs) sur l'impact régional des risques sociétaux actuels au niveau de l'évolution des comportements.**
- **Etablir les spécifications techniques d'un observatoire de type « open lab », ouvert et créatif, étendant les possibilités de la méthode d'observation territoriale coopérative et participative Catalyse, issue de la recherche régionale et expérimentée dans de nombreuses initiatives en Europe et dans le monde.**
- **Valoriser la méthode Catalyse à travers la création d'une start-up qui exploitera ces avancées.**



Les recherches conduites au niveau des outils d'observation concernent :

- la numérisation des guides d'entretien et des questionnaires en ligne
- la saisie des données en ligne
- la qualification des réponses
- l'analyse quantitative et qualitative des résultats, pour améliorer leur complémentarité et leur interactivité
- des outils inédits de détermination et d'analyse des profils de répondants
- un outil inédit de suivi d'un échantillon
- une base d'indicateurs économiques et socio-écologiques, avec webmapping
- un répertoire des acteurs régionaux et des services qu'ils proposent dans les domaines de la valorisation du territoire, de la qualité du territoire, de l'équité sociale et de la protection de l'environnement.

La modélisation a été conduite avec le souci de l'accessibilité des outils à tous, tout en assurant le haut niveau de sécurité et de qualité des données indispensable aux traitements automatisés.

Les prototypes ont été expérimentés d'abord avec une préenquête par entretiens, puis avec une enquête représentative par questionnaires. Les résultats seront discutés à l'occasion d'entretiens avec des responsables territoriaux d'observatoires et de services, afin d'affiner les spécifications de la base d'indicateurs et du répertoire de services.

Préenquête

- Entretiens sur la base d'un guide d'entretien exhaustif long
- Auprès de cent personnes volontaires en Franche-Comté
- Même si nous nous sommes efforcés de répartir les entretiens par sexe et âge, il ne s'agit pas d'un échantillon représentatif ; mais il permet d'étudier les profils de consommations et de préparer une enquête représentative.

Girardot Jean-Jacques © ODIT MSHE Ledoux



odit

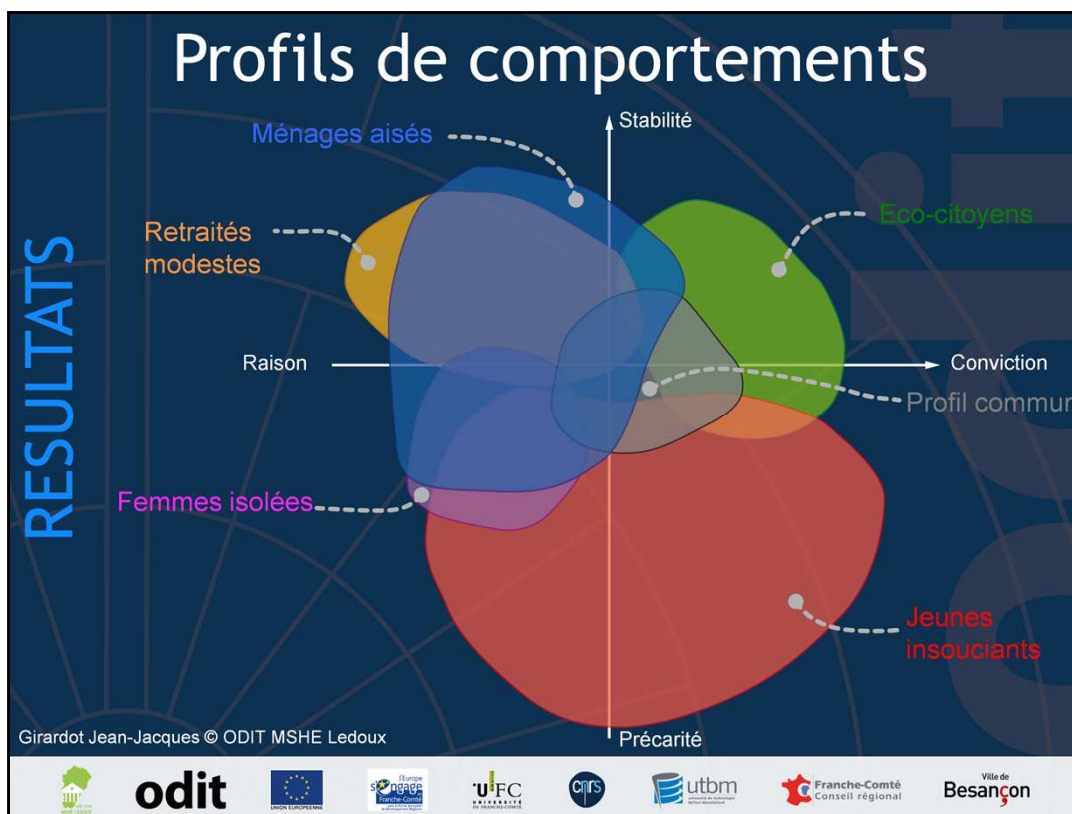


Une préenquête par entretiens a été réalisée dans un premier temps auprès de cent ménages franc-comtois qui ont accepté de répondre à un guide d'entretien exhaustif.

Ce guide a été conçu en combinant les enquêtes et indicateurs régionaux, nationaux et européens relatifs à la perception et aux pratiques relatives au développement durable et à la transition socio-écologique. Nous avons obtenu un questionnaire très important, approchant une heure d'entretien, en raison de la disparité des comportements identifiés et de la diversité des dispositifs locaux. Cela nous a conduit à procéder à un nombre d'entretiens approfondis auprès d'un groupe plus réduit des personnes, pour réduire notre questionnaire en fonction d'une meilleure connaissance des perceptions et des comportements observés en Franche-Comté.

Cette préenquête nous a permis d'identifier des hypothèses sur les comportements et de sélectionner les informations les plus pertinentes. Elle montre clairement que les comportements sont nettement plus pertinents que les perceptions.

Nous avons à présent engagé une enquête auprès d'un échantillon représentatif de 400 personnes (une marge d'erreur statistique de 5%).



La classification met en évidence les principaux profils de réponses. La taille des groupes ne correspond pas au nombre d'individus impliqués, mais à la dispersion/concentration des caractères associés dans chaque profil de comportements.

Le **profil commun** rassemble les réponses les plus courantes des franc-comtois, qui se déplacent essentiellement en automobile et s'approvisionnent principalement en supermarché. Il montre une forte attention à la santé et la généralisation du tri pour le verre, les piles et les déchets verts.

Le profil des **ménages aisés** est relatif à des ménages dépassant la quarantaine et bénéficiant des revenus les plus importants. Il se particularise par la possession d'une maison et des équipements les plus luxueux, un meilleur niveau d'éducation, la pratique d'une activité bénévole et la satisfaction concernant leur qualité de vie. Ce profil se caractérise par un approvisionnement chez les producteurs locaux ou sur des marchés locaux.

Le profil des **femmes isolées** concerne essentiellement des femmes aux revenus modestes, vivant seules, sans enfant à charge, et socialement isolées, qui sont exclusivement attentives au prix des produits.

Le profil relatif aux **retraités modestes** se caractérise par une sobriété liée à un fort sentiment d'insécurité financière et aux problèmes de santé. Il se caractérise par les déplacements à pied, un approvisionnement exclusif en grande surface, et une utilisation plus importante des points de collecte et des déchèterie (plastique et carton).

Le profil des **jeunes insouciantes** correspond aux réponses variées de jeunes adultes bénéficiant du meilleur niveau de formation mais auquel appartient les situations les plus précaires. Il est caractérisé par l'utilisation des réseaux sociaux Internet, les voyages, la pratique des activités physique, la revendication de plus de temps libre, et le souhait de déménager hors de leur commune. Ils se particularise par un approvisionnement diversifié mais particulier (marques, discounters, dépanneur, plats réchauffés, snacks, etc.). Bien informé, mais moins attentif à la consommation et il se distingue globalement par plus d'insouciance dans les pratiques

Le profil **éco-citoyen** mêle des caractéristiques différenciées. Il se particularise par ses pratiques modernes et responsables, par l'utilisation d'Internet pour les démarches administrative et les achats, par une forte diversification des lieux d'approvisionnement. Il se distingue par un fort niveau d'information sur les produit, par l'attention portée aux produits écologiques (locaux, équitables, recyclables, de saison ...) et par l'utilisation systématique des points de collecte et des déchetteries.

La majorité des franc-comtois interrogés sont conscients de la nécessité de faire évoluer leur comportement de consommateurs vers plus de responsabilité dans leurs pratiques. La plupart ont acquis des pratiques éco-citoyennes élémentaires, que certains ont développées par raison – en raison d'une problème de santé ou de la contrainte financière – ou par conviction. Nous devons nous assurer toutefois de la participation volontaire des plus modestes et des jeunes à cette évolution en répondant à leur attentes en matière de cohésion sociale.

Start-up en voie de création

VALORISATION

La start-up Acokima accompagnera la création d'observatoires locaux pour le recueil et l'exploitation de données susceptibles d'aider au développement d'un territoire avec des outils et des savoirs issus de la recherche.

- En direct, mai 2014
- Semaine économique comtoise, mai 2014
- Site national de l'Économie Sociale et Solidaire
- Initiatives RNMSH, décembre 2013
- Innovatives SHS, CNRS, mai 2013



odit

